
DOCUMENTOS DE TRABALLO

OBSERVATORIO DA
CULTURA GALEGA

Web
consellodacultura.gal

Twitter:
@consellocultura

Facebook:
facebook.com/consellocultura

Correo:
medios@consellodacultura.gal

Telf:
+34 981 95 72 02



CONSELLO
DA CULTURA
GALEGA

04/05/2016

O emprego cultural en Galicia

O seguinte documento de traballo presenta información relativa ao emprego cultural en Galicia dende catro enfoques diferentes: emprego cultural, afiliacións á Seguridade Social, paro e contratos rexistrados. Para levar a cabo a primeira análise incluíronse, tendo en conta a enquisa de poboación activa (EPA) realizada polo INE, as persoas ocupadas que desenvolven a súa actividade laboral no ámbito cultural establecendo un criterio conxunto para fixar tanto as ocupacións como as actividades económicas culturais. A segunda análise realizouse a partir dos datos das afiliacións á Seguridade Social publicados polo Ministerio de Empleo y Seguridad Social, que proporcionan información detallada no tocante á distribución xeográfica, réxime de cotización e rama de actividade, aínda que reduce o campo de estudo ás empresas culturais, quedando fóra, polo tanto, aqueles traballadores/as con ocupacións culturais noutro tipo de actividades económicas. Tamén se mostra información relativa ao paro a partir da explotación dos datos que se ofrecen por parte do Instituto Galego das Cualificacións que provén dos rexistros de demandantes nas oficinas de emprego do Servizo Público de Emprego de Galicia. Desta mesma fonte saen os datos relativos a contratacións no ámbito da cultura, da que se ofrece información sobre os contratos rexistrados e introducidos no proceso estatístico de cada ano.

Fontes consultadas:

- Instituto Nacional de Estadística. Encuesta de Población Activa (CNAE 2009 e CNO 2011) (Censo 2011)
- Fonte: IGE. Afiliacións á Seguridade Social por ramas de CNAE 2009. Ministerio de Empleo y Seguridad Social
- Instituto Galego das Cualificacións. Dirección Xeral de Emprego e Promoción. Consellería de Traballo e Benestar
- Instituto Galego das Cualificacións: Indicadores do Mercado Laboral

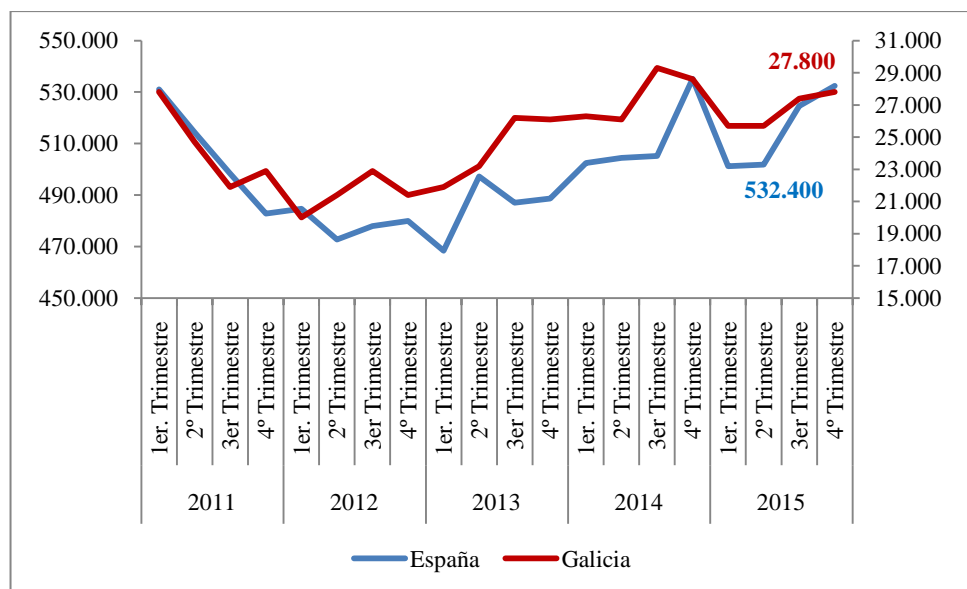
Emprego cultural segundo a EPA

Considérase emprego cultural o conxunto de ocupados de 16 anos en diante que desenvolven unha ocupación cultural no conxunto da economía ou calquera emprego en sectores culturais. Considéranse ocupacións culturais aquelas actividades profesionais cunha dimensión cultural tales como: escritores, artistas, arquivistas, bibliotecarios, etc. Todas estas ocupacións son tidas en conta con independencia da actividade principal do empregador. Por outra banda, as actividades culturais inclúen actividades de edición, de bibliotecas, arquivos, museos e outras institucións culturais, actividades cinematográficas, de vídeo, de radio e televisión así como as artísticas e de espectáculos, entre outras. Nestas actividades considérase todo o emprego con independencia da ocupación (artística, técnica, administrativa ou de dirección) dado que todas elas son necesarias para o correcto funcionamento das actividades citadas. A delimitación das actividades económicas e das

ocupacións que se inclúen no ámbito cultural para a explotación que se presenta está condicionada pola dispoñibilidade das desagregacións da Encuesta de Población Activa, exclusivamente a tres díxitos tanto para a Clasificación Nacional de Actividades Económicas (CNAE 2009) como para a Clasificación Nacional de Ocupacións (CNO 2011).

O número de empregados culturais en Galicia no último trimestre de 2015 sitúase en 27.800, oitocentos menos que no mesmo trimestre de 2014. No conxunto estatal tamén se constata un descenso de 2.700 persoas; hai que ter en conta que Cataluña (12.100), Andalucía (5.400), Madrid (1.000) e Galicia son as comunidades onde máis descende o emprego (autonomías como Cantabria, Extremadura e A Rioxa, así como as cidades autónomas de Ceuta e Melilla aparecen contabilizadas na enquisa da EPA coma un todo e perden en conxunto 1.700 empregados). Na comunidade valenciana e en Castela-A Mancha o emprego crece de xeito importante e no resto, moderadamente. Na seguinte gráfica pódese ver a tendencia evolutiva nos últimos cinco anos, en comparativa estatal.

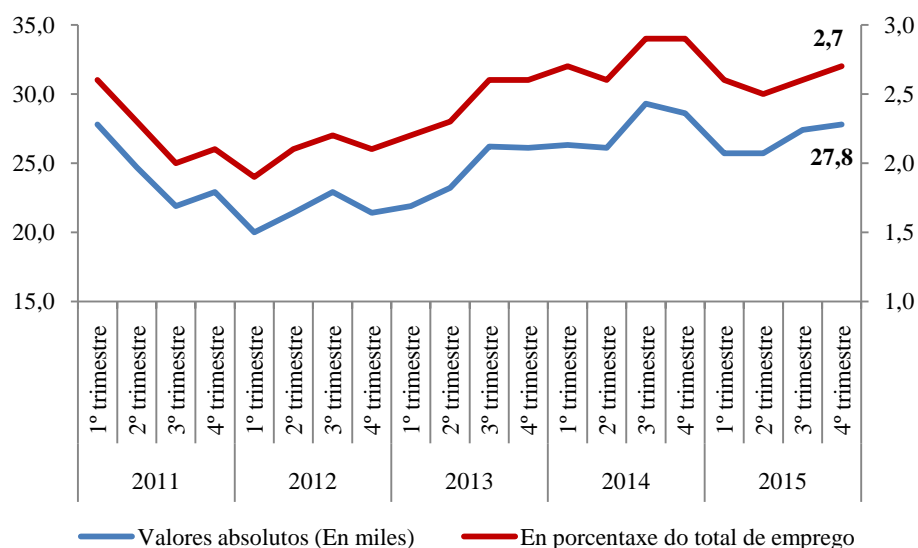
Evolución do emprego cultural. Comparativa España-Galicia. Valores absolutos por trimestre



Fonte: Instituto Nacional de Estadística. Encuesta de Población Activa (CNAE 2009 e CNO 2011) (Censo 2011)



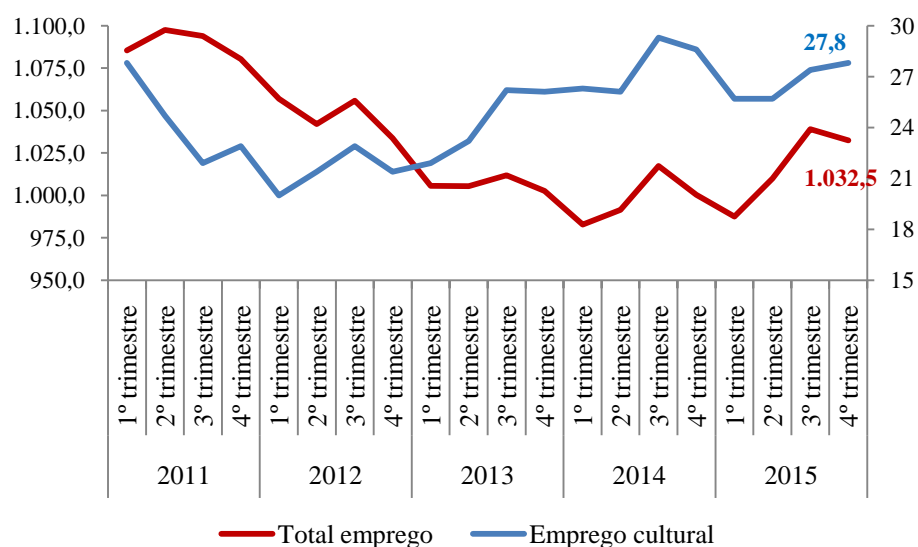
Evolución da porcentaxe do emprego cultural respecto do total



Fonte: Instituto Nacional de Estadística. Encuesta de Población Activa (CNAE 2009 e CNO 2011) (Censo 2011)

A diferenza da evolución do emprego cultural e o conxunto vese con moita claridade a continuación, onde se aprecia como o emprego cultural crece ininterrompidamente dende o 4º trimestre de 2012, moito antes que o conxunto da economía galega, ata o 2º trimestre de 2014, onde acada uns 29.300 empregos. Logo comeza de novo a descender ata 3,6 puntos porcentuais nos dous primeiros trimestres de 2015 e, finalmente, remonta ata os 27.800 no último trimestre de 2015.

Evolución do emprego cultural respecto do total



Fonte: Instituto Nacional de Estadística. Encuesta de Población Activa (CNAE 2009 e CNO 2011) (Censo 2011)

A seguinte táboa vén a completar a información anterior. Como se pode ver, os datos de emprego son positivos en xeral para o conxunto das comunidades autónomas, a excepción de Cataluña e da Comunidade Valenciana.

Comparativa do número de empregados culturais por comunidade autónoma. Datos do 4º trimestre

	2011	2012	2013	2014	2015
Total	482.800	479.900	488.600	535.100	532.400
Andalucía	49.600	48.400	54.700	61.400	56.000
Aragón	11.100	9.100	8.600	13.200	13.900
Asturias	6.800	9.100	6.700	7.900	8.800
Baleares	6.800	12.000	12.100	15.700	15.700
Canarias	14.100	12.500	13.000	17.800	19.700
Castela e León	17.500	17.200	17.500	16.500	17.600
Castela-A Mancha	11.900	12.700	13.300	13.500	16.600
Cataluña	102.400	109.700	125.800	120.000	107.900
Comunidade Valenciana	45.400	43.600	42.300	40.600	48.700
Galicia	22.900	21.400	26.100	28.600	27.800
Madrid	127.300	127.100	117.100	146.400	145.400
Murcia	9.000	10.100	9.600	8.200	9.400
Navarra	1.000	7.100	6.200	8.500	8.400
País Vasco	31.300	26.300	21.800	23.200	24.700
Cantabria, Extremadura, A Rioxa, Ceuta e Melilla	16.800	13.800	13.800	13.600	11.900

Fonte: Instituto Nacional de Estadística. Encuesta de Población Activa (CNAE 2009 e CNO 2011) (Censo 2011)

Para comprender mellor a oscilación dos datos e a súa evolución, pódese achegar á mesma realidade utilizando as medias móbiles, é dicir, unha serie de medias dos datos. Deste xeito suavízase a flutuación para ver con maior claridade a tendencia. Na táboa seguinte pódense ver os resultados que confirman esa evolución positiva dos últimos dous anos e a diferenza co resto do Estado, onde as taxas de creación son sensiblemente inferiores.

Emprego cultural. Medias móbiles dende o 2º trimestre de 2011 ata o 3º trimestre de 2015

	España	Galicia
Do 2º trimestre 2011 ata 1º trimestre 2012	495.000	22.400
Do 3º trimestre 2011 ata 2º trimestre 2012	484.600	21.600
Do 4º trimestre 2011 ata 3º trimestre 2012	479.500	21.800
Do 2º trimestre 2012 ata 1º trimestre 2013	474.700	21.900
Do 3º trimestre 2012 ata 2º trimestre 2013	480.900	22.300
Do 4º trimestre 2012 ata 3º trimestre 2013	483.100	23.100
Do 2º trimestre 2013 ata 1º trimestre 2014	493.800	25.500
Do 3º trimestre 2013 ata 2º trimestre 2014	495.600	26.200
Do 4º trimestre 2013 ata 3º trimestre 2014	500.200	27.000
Do 2º trimestre 2014 ata 1º trimestre 2015	511.500	27.400
Do 3º trimestre 2014 ata 2º trimestre 2015	510.800	27.300



Do 4º trimestre 2014 ata 3º trimestre 2015

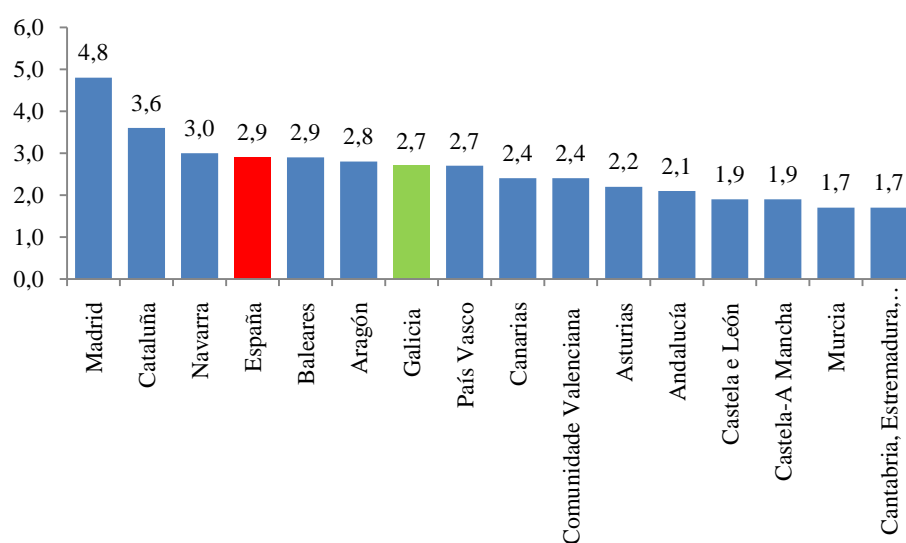
515.700

26.800

Fonte: Instituto Nacional de Estadística. Encuesta de Población Activa. Explotación EPA CNAE 2009 e CNO 2011. Censo 2011

Vista esta relación co conxunto de España con máis detalle, obsérvase que un 2,9% do emprego total en España corresponde ao ámbito cultural. Galicia está 2 décimas por debaixo deste índice. Cómpre salientar que as comunidades por riba da media son a Comunidade de Madrid, Cataluña e Navarra.

Porcentaxe de empregados culturais en relación ao total de empregados (do 4º trimestre de 2014 ao 3º trimestre de 2015). Datos anuais. Medias móviles



Fonte: Instituto Nacional de Estadística. Encuesta de Población Activa (CNAE 2009 e CNO 2011) (Censo 2011)

Na seguinte táboa amósase a evolución das medias móviles de todas as comunidades autónomas. A disposición xeral é de aumento dos empregados/as culturais, con algunhas excepcións, nas que baixan moi lixeiramente. Se ben no conxunto de España aumenta en case 5.000 empregados culturais no terceiro trimestre de 2015, en Galicia diminúe en 500 traballadores. Porén, a comunidade autónoma onde máis diminuíron o número de empregados culturais foi Andalucía, con 2.600 traballadores menos.



Comparativa do número de empregados culturais por comunidade autónoma

	De 2T2013 ata 1T2014	De 3T2013 ata 2T2014	De 4T2013 ata 3T2014	De 1T2014 ata 4T2014	De 2T2014 ata 1T2015	De 3T2014 ata 2T2015	De 4T2014 ata 3T2015
Total España	493.800	495.600	500.200	511.800	511.500	510.800	515.700
Andalucía	51.700	53.100	56.500	58.200	59.500	58.700	56.100
Aragón	9.700	10.400	11.200	12.400	13.600	14.200	14.800
Asturias	7.000	7.600	7.600	7.900	8.100	7.800	8.300
Baleares	12.700	12.200	12.300	13.200	14.200	14.500	14.700

O EMPREGO CULTURAL EN GALICIA

DOCUMENTOS DE TRABALLO

OBSERVATORIO DA
CULTURA GALEGA

Canarias	12.800	12.900	13.800	15.000	16.500	17.400	18.800
Castela e León	17.600	17.800	17.900	17.700	17.300	17.300	17.800
Castela-A Mancha	13.700	13.700	14.700	14.800	14.500	14.000	13.900
Cataluña	120.100	123.800	123.400	122.000	118.300	113.800	111.300
C. Valenciana	43.900	43.500	42.300	41.900	41.300	42.200	45.100
Galicia	25.500	26.200	27.000	27.600	27.400	27.300	26.800
Madrid	126.500	121.900	120.600	127.900	127.700	131.200	135.600
Murcia	9.800	10.000	9.700	9.300	9.000	8.500	8.700
Navarra	6.600	6.800	7.200	7.800	7.900	8.000	7.800
País Vasco	22.200	22.200	22.400	22.700	23.300	23.200	23.300
Cantabria, Estremadura, A Ríoxa, Ceuta e Melilla	14.200	13.800	13.500	13.400	13.000	12.900	12.700

Fonte: Instituto Nacional de Estadística. Encuesta de Población Activa (CNAE 2009 e CNO 2011) (Censo 2011)

Emprego cultural e Afiliacións á Seguridade Social

Galicia rexistra, en 2015, 11.256 afiliados á Seguridade Social nas principais actividades culturais, 222 máis que en 2014. Esta cifra representa un 1,2% do total de afiliacións de todos os sectores (937.414), un índice que se vén mantendo nos últimos 4 anos.

As dúas ramas da industria cultural que acaparan case a metade das afiliacións á Seguridade Social (48,7%) son as artes gráficas e reprodución de soportes (27,2%) e a edición (21,4%). A seguinte rama en importancia do número de afiliados é a de actividades de creación, artísticas e de espectáculos, cun 18,2%. Esta última rama é a que experimenta unha maior suba, con 163 afiliacións máis que en 2014. Os servizos de información, con 674 afiliacións, é a única rama da industria cultural que perdeu afiliados en 2015. Na seguinte táboa pódense cotexar os datos de evolución.

Número de afiliacións á Seguridade Social en Galicia nas ramas da industria cultural. Comparativa temporal

	2012	2013	2014	2015
Total afiliacións	941.186	913.755	918.806	937.414
Total afiliacións no ámbito cultural	11.663	11.015	11.034	11.256
Porcentaxe sobre o total de afiliacións	1,24	1,21	1,20	1,20
18 Artes gráficas e reprodución de soportes gravados	3.234	3.047	2.988	3.065
58 Edición	2.640	2.437	2.387	2.414
59 Actividades cinematográficas, de vídeo e de programas de televisión, gravación de son e edición musical	1.266	1.196	1.203	1.222
60 Actividades de programación e emisión de radio e televisión	1.562	1.468	1.416	1.432
63 Servizos de información	701	717	761	674
90 Actividades de creación, artísticas e espectáculos	1.743	1.727	1.880	2.043
91 Actividades de bibliotecas, arquivos, museos e outras actividades culturais	517	423	399	406

Fonte: IGE. Afiliacións á Seguridade Social por ramas de CNAE 2009



CONSELLO
DA CULTURA
GALEGA

O número de afiliacións á Seguridade Social varia considerablemente segundo a provincia. Un 59,4% do total dos empregados culturais afiliados corresponde á provincia da Coruña, dos que un 78,1% son de réxime xeral e un 21,9% autónomos. Pontevedra ocupa a segunda posición cun 26,8% (65,9% xeral e 34,1% autónomos).

Número de afiliacións á Seguridade Social no ámbito cultural en Galicia, por réxime e provincias. Ano 2015

	Galicia	A Coruña	Lugo	Ourense	Pontevedra
Total	11.256	6.686	860	691	3.018
Xeral	8.201	5.219	574	417	1.990
Autónomos	3.054	1.466	285	275	1.029

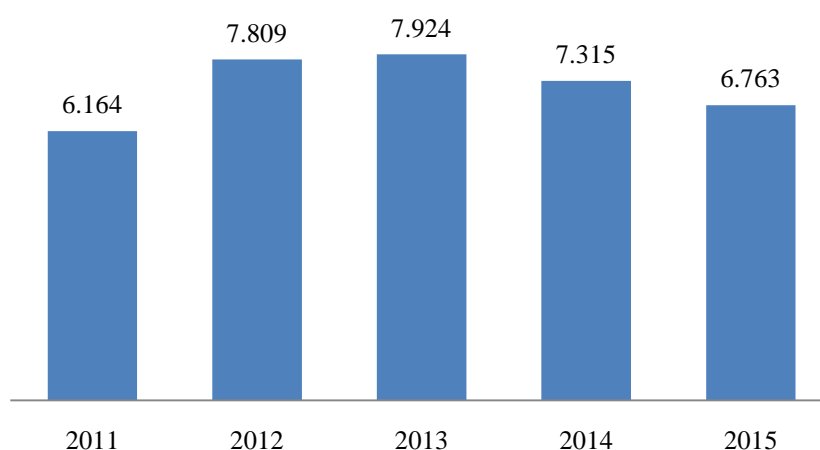
Fonte: IGE. Afiliacións á Seguridade Social por ramas de CNAE 2009

Paro rexistrado

Considérase paro rexistrado, segundo a metodoloxía do Instituto Galego das Cualificacións, o total de demandas en alta existentes a fin de mes. Neste apartado recóllense os demandantes rexistrados nas oficinas de emprego do Servizo Público de Emprego de Galicia. Os datos de ocupacións refírense á Clasificación Nacional de Ocupacións (CNO 2011). Para os datos referidos a actividades económicas utilízase como referente a Clasificación Nacional de Actividades Económicas (CNAE 2009).

As cifras do paro rexistrado en actividades culturais en Galicia nas principais actividades culturais (información e comunicacións e actividades artísticas, recreativas e de entretemento, segundo CNAE 2009) baixou en 552 persoas en 2015, e sitúase en 6.763 parados. É a primeira vez dende 2011 que a cifra de desempregados baixa dos 7.000. Con todo, en 2015 hai 599 parados máis que en 2011.

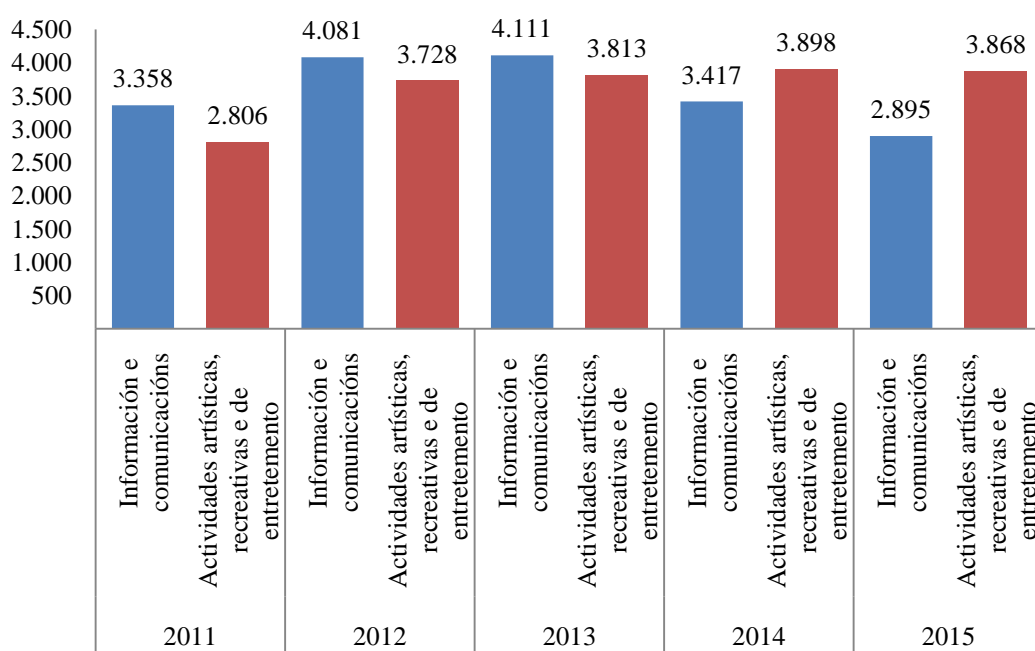
Evolución do paro rexistrado en Galicia nas principais actividades culturais (CNAE 2009). 2001-2015



Fonte: Instituto Galego das cualificacións. Dirección Xeral de Emprego e Promoción. Consellería de Traballo e Benestar

O descenso do número de parados en 2015 foi superior nos traballos relacionados co ámbito da 'Información e comunicacións', cunha baixada de 522 desempregados, fronte aos 30 en 'Actividades artísticas, recreativas e de entretemento'. A análise global de todo o quinquenio (2011-2015) constata que é precisamente no ano 2015 no que a cifra de parados do eido da información comeza a baixar de xeito significativo. Tanto é así que a pesar de subir entre 2012 e 2014 o balance final é de 463 parados menos ao remate do período. En cambio, no campo das actividades artísticas, é a partir do ano 2012 cando se empeza a perfilar unha tendencia negativa, cun aumento do paro que semella corrrixirse levemente en 2015, aínda así, a análise de conxunto amosa un balance negativo, con 1.062 parados máis neste caso, como se pode observar na seguinte gráfica.

Paro total rexistrado en Galicia segundo seccións da CNAE 2009. Decembro 2015



Fonte: Instituto Galego das cualificacións. Dirección Xeral de Emprego e Promoción. Consellería de Traballo e Benestar.



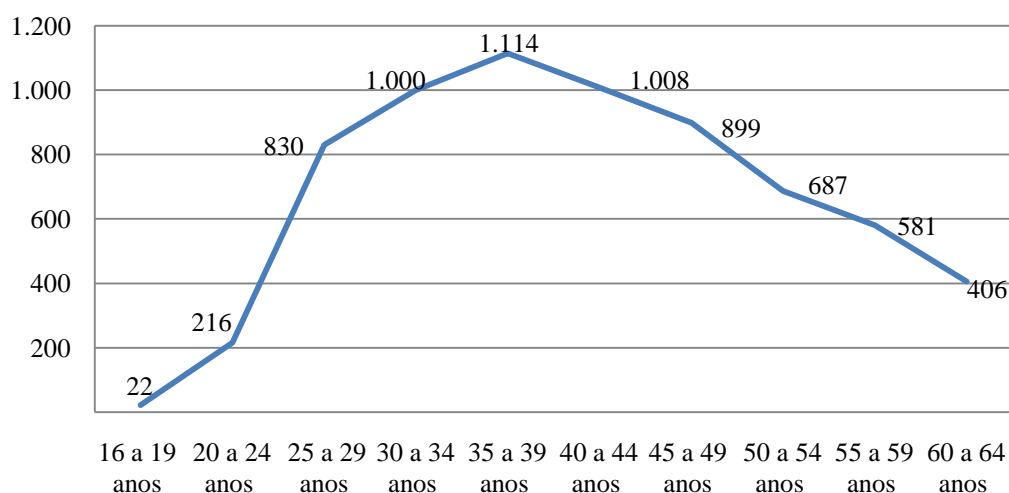
Sexo e idade son variables que influen de xeito significativo nos datos de desemprego. Obsérvase que o repartimento deste, ao igual que sucedía en 2014, é superior nos homes, un 51,9% fronte a un 48,1% das mulleres. Con todo, ao filtrar o dato por seccións vese que un 55,8% dos parados en 'actividades artísticas, recreativas e de entretemento' son homes; en cambio, un 53,3% das mulleres experimentan un maior desemprego en postos relacionados con 'información e a comunicación'. No último ano de estudo, porén, descendeu o paro entre as mulleres neste eido, en concreto en 482 persoas fronte a 43 no caso dos homes. Todo o contrario do que sucede no campo das actividades culturais, no que o desemprego aumenta no feudo feminino en 490 persoas en 2015 mentres diminúe en 520 entre os homes.

**Paro rexistrado en Galicia por idade e sexo, segundo seccións do CNAE 2009.
Decembro 2015**

Idade	Información e comunicacións			Actividades artísticas, recreativas e de entretemento		
	Total	Homes	Mulleres	Total	Homes	Mulleres
Total	2.895	1.541	1.349	3.868	1.711	2.157
De 16 a 19 anos	5	-	-	17	4	13
De 20 a 24 anos	57	26	31	159	72	87
De 25 a 29 anos	318	154	164	512	248	264
De 30 a 34 anos	434	242	192	566	272	294
De 34 a 39 anos	522	292	230	592	281	311
De 40 a 44 anos	447	261	186	561	249	312
De 45 a 49 anos	402	209	193	497	195	302
De 50 a 54 anos	308	157	151	379	157	222
De 55 a 59 anos	233	110	123	348	130	218
De 60 a 64 anos	169	90	79	237	103	134

Fonte: Instituto Galego das Cualificacións. Dirección Xeral de emprego e Promoción. Consellería de Traballo e Benestar.

Dentro da poboación en idade laboral ou idade de traballar, o maior número de parados enmárcase na franxa comprendida entre os 25 e os 49 anos, como se observa na seguinte gráfica.

Paro rexistrado en Galicia por idade, segundo seccións do CNAE 2009. Decembro 2015

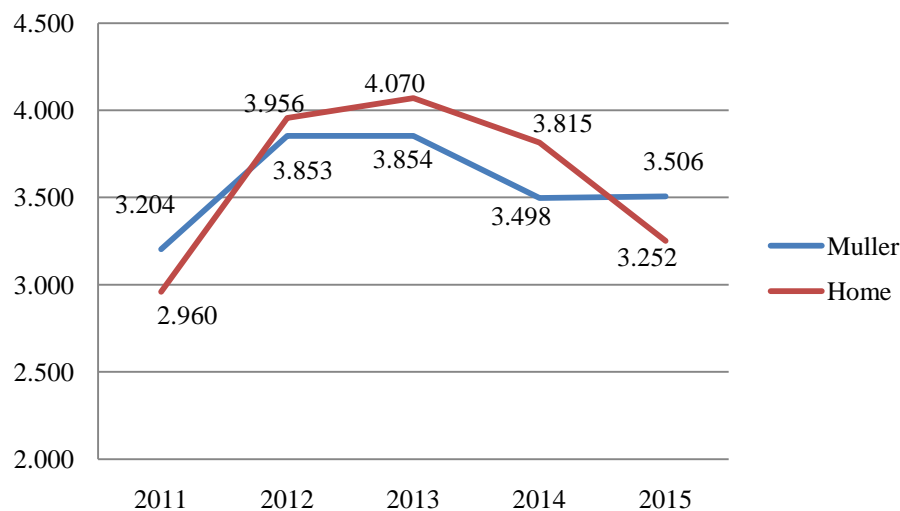
Fonte: Instituto Galego das Cualificacións. Dirección Xeral de Emprego e Promoción. Consellería de Traballo e Benestar.

Entre 2011 e 2015 incrementouse o paro un 9,4% no caso das mulleres e un 9,9% no caso dos homes. A gráfica de evolución mostra que durante os anos 2012, 2013 e 2014 o número de desempregados foi superior entre os homes, unha tendencia que se corrixiu de



xeito notable en 2015, con 563 parados menos, e certa estabilidade no caso das mulleres, con só 8 paradas máis.

Paro rexistrado en Galicia por sexo, segundo seccións do CNAE 2009. 2011-2015



Fonte: Instituto Galego das Cualificacións. Dirección Xeral de Emprego e Promoción. Consellería de Traballo e Benestar.

Contratos rexistrados no ámbito da cultura

O seguinte apartado aborda información sobre os contratos rexistrados no total dun ano en Galicia, independentemente de que unha persoa poida ter varios contratos de traballo no mesmo período seleccionado. Este dato anual é o resultado dos contratos rexistrados e introducidos no proceso estatístico desde xaneiro ata decembro. Trátase, pois, dun dato acumulado.

Para a realización das series temporais, a seguinte información provén dunha desagregación máis ampla das actividades económicas de Cultura, relativos ás seguintes epígrafes da Clasificación Nacional de Actividades Económicas:

- Información e comunicacións.
- Actividades artísticas, recreativas e de entretemento.

O número de contratos en Galicia nos ámbitos das ocupacións de carácter cultural experimentou en xeral un incremento dun 35,3% no total dos cinco anos analizados. Con todo, o aumento máis importante ten lugar na sección de 'actividades artísticas, recreativas e de entretemento', que experimenta un crecemento dun 47,9% fronte ao 3% da de 'información e comunicacións'. Esta suba iniciábase no ano 2014 de xeito moi acentuado no caso das actividades artísticas (un aumento de máis de 18.000 contratos) e moito máis moderado na sección de información e comunicacións (447 contratos máis), como se constata na táboa que vai a continuación.

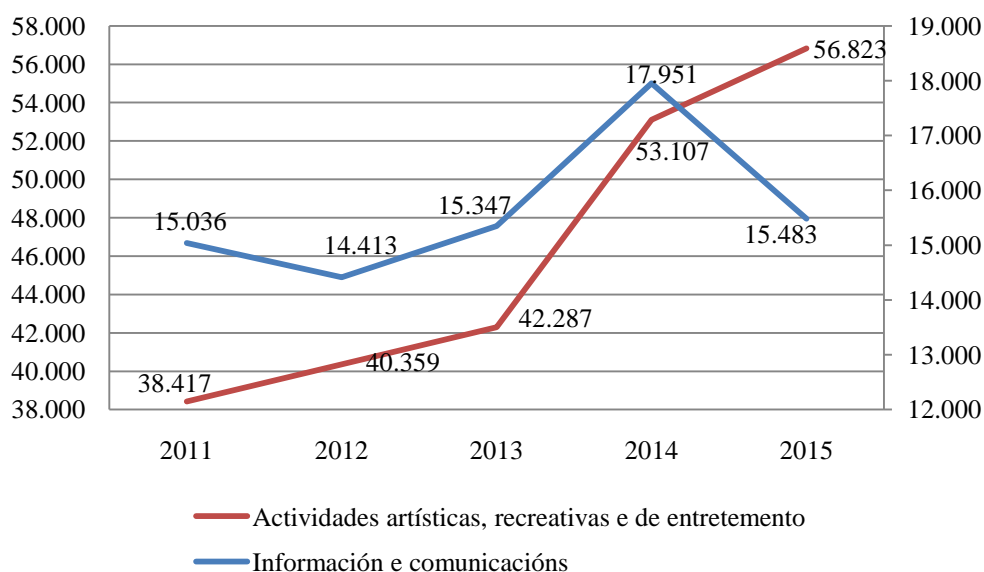


**Número total de contratos rexistrados en Galicia en ocupacións do ámbito cultural,
por seccións. 2011-2015**

	Información e comunicacións	Actividades artísticas, recreativas e de entretemento	Total
2011	15.036	38.417	53.453
2012	14.413	40.359	54.772
2013	15.347	42.287	57.634
2014	17.951	53.107	71.058
2015	15.483	56.823	72.306

Fonte: Elaboración propia a partir da base de datos do Instituto Galego das Cualificacións: Indicadores do Mercado Laboral

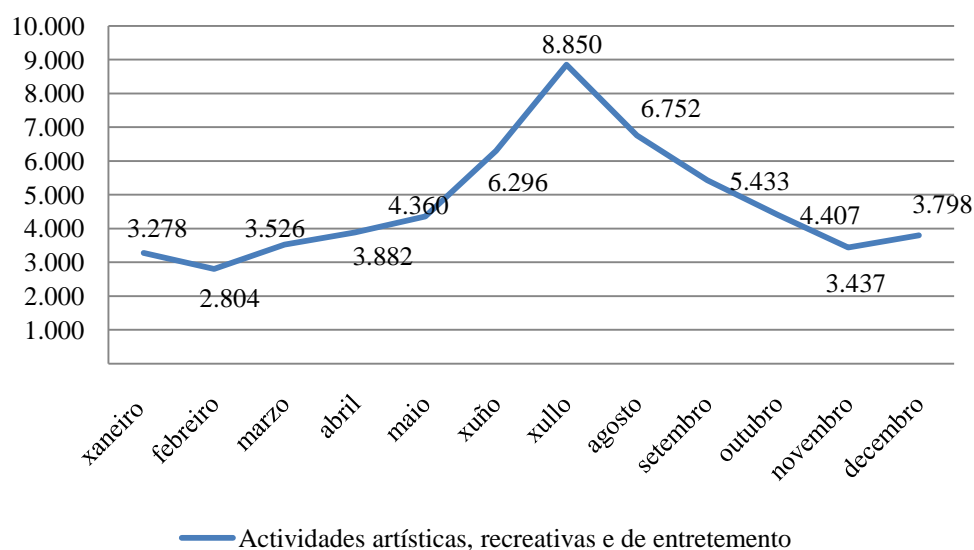
En 2015, rexístranse en total 1.248 contratos máis en ocupacións do ámbito cultural que en 2014, unha suba que só ten que ver coa sección de 'actividades artísticas, recreativas e de entretemento', na que se efectúan 3.716 contratos máis que no ano anterior, mentres que 'Información e comunicacións' perde 2.468 contratos. Na seguinte gráfica pódese observar a evolución de ambas as seccións ao longo do quinquenio estudado.

**Número total de contratos rexistrados en Galicia en ocupacións do ámbito cultural,
segundo seccións. 2011-2015**

Fonte: Elaboración propia a partir da base de datos do Instituto Galego das Cualificacións: Indicadores do Mercado Laboral

A estacionalidade afecta de xeito moi significativo a execución de contratos na sección de 'actividades artísticas, recreativas e de entretemento', como se constata na seguinte gráfica de evolución do ano 2015, un factor que non é relevante, en cambio, na sección de 'información e comunicacións'.



Número total de contratos mensuais de actividades artísticas, recreativas e de entretemento durante o ano 2015.

Fonte: Elaboración propia a partir da base de datos do Instituto Galego das Cualificacións: Indicadores do Mercado Laboral

Un 55,8% dos contratos efectuados para a sección de 'información e comunicacións' e un 63,6% para a de actividades artísticas, recreativas e de entretemento son realizados a homes. En xeral, e como se pode ver na seguinte táboa, o descenso en 2015 do número de contratos no eido da información baixou para ambos sexos, e no campo das actividades artísticas aumentou tamén para ambos os dous, aínda que cunha gran diferenza no número de contratos: 4.707 contratos máis para os homes e 1.255 para as mulleres.

Número de contratos rexistrados en Galicia en ocupacións do ámbito cultural por sexo. 2011-2015

	Información e comunicacións		Actividades artísticas, recreativas e de entretemento	
	Homes	Mulleres	Homes	Mulleres
2011	8.598	6.405	25.725	12.677
2012	7.725	6.641	26.751	13.590
2013	8.094	7.230	27.880	14.388
2014	9.659	8.245	31.450	19.411
2015	8.639	6.844	36.157	20.666

Fonte: Elaboración propia a partir da base de datos do Instituto Galego das Cualificacións:



Conclusións

O número de empregados culturais en Galicia no último trimestre de 2015 sitúase en 27.800, oitocentos menos que no mesmo trimestre de 2014. A evolución global dende 2011 é positiva. A tendencia mostra unha taxa de creación de emprego maior no ámbito cultural que no conxunto de actividades económicas.

O emprego cultural crece ininterrompidamente dende o 4º trimestre de 2012, moito antes que o conxunto da economía galega, ata o 2º trimestre de 2014, onde acada uns 29.300 empregos. Logo comeza de novo a descender nos dous primeiros trimestres de 2015 e, finalmente, remonta ata os 27.800 postos de traballo no último trimestre de 2015.

Galicia rexistra, en 2015, 11.256 afiliados á Seguridade Social nas principais actividades culturais, 222 máis que en 2014. As dúas ramas da industria cultural que acaparan case a metade das afiliacións á Seguridade Social (48,7%) son as artes gráficas e reprodución de soportes (27,2%) e a edición (21,4%).

Un 72,9% dos empregados culturais afiliados á Seguridade Social son de réxime xeral fronte a un 27,1 de autónomos. A provincia da Coruña é a que conta cun volume maior, o 59,4% do total.

As cifras do paro rexistrado en actividades culturais en Galicia nas principais actividades culturais baixaron en 552 persoas en 2015 e sitúase en 6.763 parados. É a primeira vez dende 2011 que a cifra de desempregados baixa dos 7.000.

En 2015, rexístranse en total 1.248 contratos máis en ocupacións do ámbito cultural que en 2014, unha suba que só ten que ver coa sección de 'actividades artísticas, recreativas e de entretemento', na que se efectúan 3.716 contratos máis que no ano anterior, mentres que 'Información e comunicacións' perde 2.468 contratos. A estacionalidade afecta de xeito moi significativo a execución de contratos na sección de 'actividades artísticas, recreativas e de entretemento'.

